



EAGGLE

Le marketing politique 4.0

Étude sur la représentation des femmes à l'Assemblée Nationale pour le compte de WOMEN FIRST (Juin et Juillet 2023)

WOMEN
FIRST



Entreprise bénéficiaire du soutien financier de la Région Centre-Val de Loire

Contexte

Submergés par l'infobésité, noyés sous une avalanche de publicités et de messages, que retenons-nous des 10 à 15'000 stimuli ou 500 à 2200 publicités auxquels nous sommes exposés quotidiennement?

Face à une abstention croissante et à la crédibilité en berne de la parole politique, peut-on réellement parler d'un désintérêt croissant des citoyens envers la politique?

Quant à l'usage limité des nouvelles technologies, la politique fait-elle bon ménage avec la data science ?

Mission

En tant que pionnier du marketing politique 4.0, notre mission est de revitaliser la démocratie, offrant aux élus des outils innovants pour renforcer leur communication avec les citoyens.

Nous croyons fermement à la capacité transformative de la PolTech pour révolutionner le relationnel en politique.

Conscients de notre responsabilité environnementale, nous nous engageons à favoriser une sobriété écologique, promouvant une démarche "moins de papier, mieux de papier" grâce à nos stratégies de micro-ciblage précises et efficaces.

Métier

Grâce à la précision du Smart Data EAGGLE et de nos algorithmes analysant des centaines de millions de données, nous partons de la plus petite des unités : l'électeur ou le citoyen pour concevoir des plans de communications mix-média ultra-personnalisés, voire personnels, quelle que soit la taille du territoire et ce toujours dans un cadre de rentabilité de l'euro investi.

Notre objectif : recréer au travers de toutes les sollicitations engagées, l'empathie et la proximité que suscite la poignée de main politique et générer un bouche-à-oreille positif. En touchant personnellement les citoyens ou électeurs, nous améliorons la visibilité, la mémorisation, l'engagement.

A l'origine la rencontre de deux mondes éloignés



Hugues CHARPENTIER

Co-fondateur en charge des relations publiques et des opérations



Mikael ROOR

Co-fondateur en charge de la data et du marketing relationnel

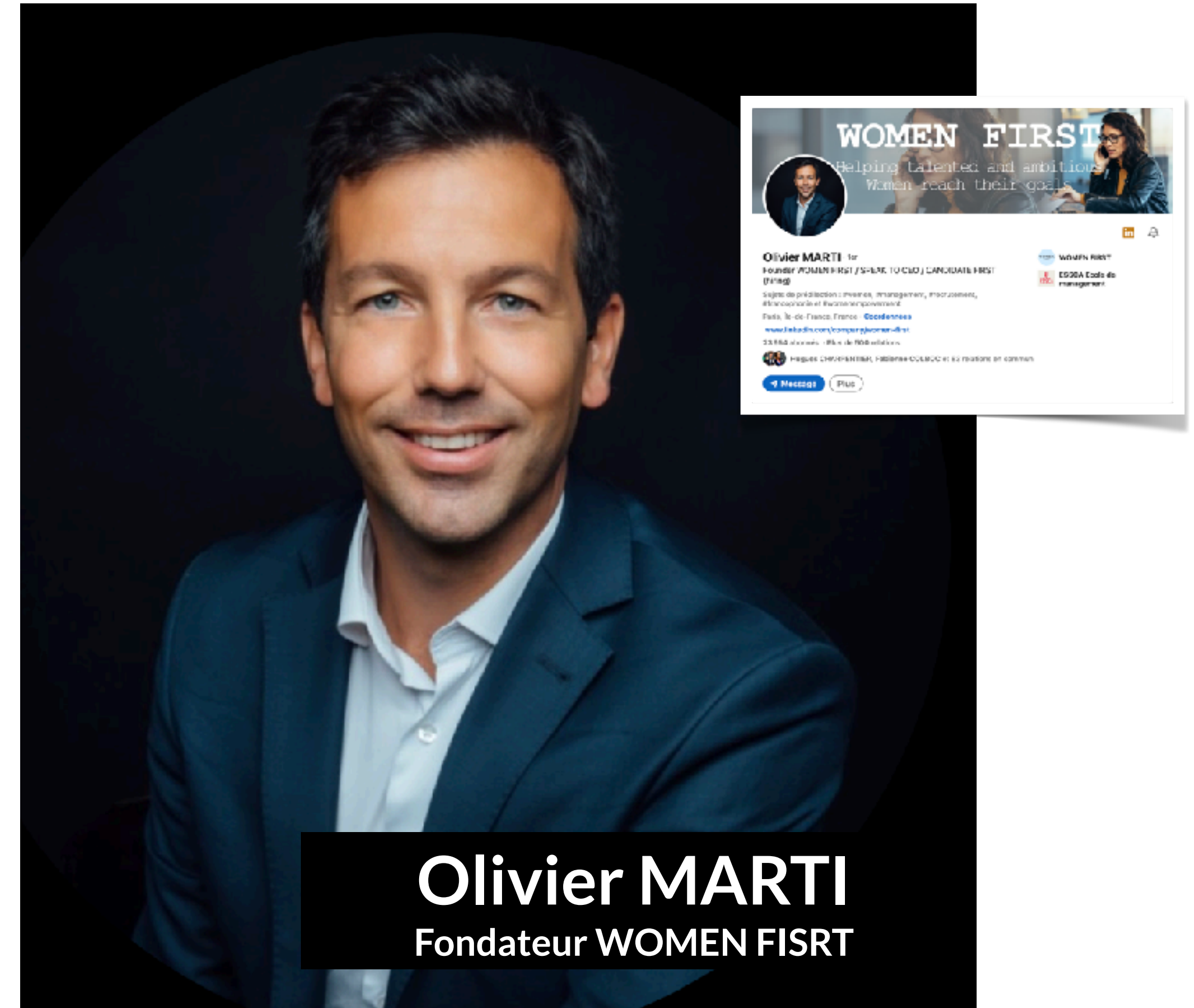
Ce nouveau contexte a inspiré les 2 co-fondateurs d'EAGGLE en 2019. Unissant leurs compétences, la politique et le marketing direct, ils ont transformé des millions de données en informations précieuses, établissant les fondations du Smart Data EAGGLE. Une révolution subtile redéfinissant la communication politique, atteignant des niveaux inégalés de précision, créant ainsi un socle précieux pour une communication ultra personnalisée et plus proche du citoyen.

L'ÉTUDE "CAPSULE"

Suite aux élections législatives de 2022, quelle est la représentativité des femmes à l'Assemblée nationale ?

C'est la question qu'**Olivier MARTI**, de **WOMEN FIRST**, entreprise à la pointe de la promotion des femmes dans la société et de la féminisation des organisations, a posé à EAGGLE en juin dernier.

La forme de cette étude "capsule" : 6 publications sur le réseau social LinkedIn (soit 1 par semaine), s'étalant du 19 juin au 26 juillet 2023.



Olivier MARTI
Fondateur WOMEN FISRT

Quel a été le fil conducteur ?

Pour la première fois, moins de femmes avaient été élues à l'Assemblée nationale, quelles pouvaient en être les raisons majeures ?

- Y avait-il moins de candidates, en dépit de la loi de 2000 sur la parité ?
- Les femmes seraient-elles moins performantes que les hommes ?
- D'autres facteurs inévitables pourraient-ils expliquer cette disparité ?

Quelle méthodologie avons-nous utilisé ?

Nous avons utilisé 2 indicateurs majeurs de mesure d'EAGGLE :

Le calcul des socles de voix (potentiel de voix disponibles), redressé de l'abstention, pour chacune des nuances politiques et pour chacune des circonscriptions métropolitaines.

La performance effective des candidats (capacité à mobiliser leur électorat*) pour les 5 principales étiquettes politiques.

Afin d'expliquer les raisons, nous avons cherché des corrélations statistiques entre plusieurs éléments :

- Le genre
- La performance (capacité à mobiliser*)
- Les tranches d'âge
- Le secteur géographique (région)
- La profession
- Le niveau de difficulté de la circonscription

*Ratio Nombre de Voix / socle de voix redressé de l'abstention

OVERVIEW

Vue d'Ensemble Graphique des 6 Posts de WOMEN FIRST sur LinkedIn

Un Aperçu Complet des 6 semaines de publication en un Coup d'Œil :

- #1** - GRAPHIQUE : Femmes élues à l'Assemblée Nationale
- #2** - GRAPHIQUE : Représentativité des femmes à l'assemblée
- #3** - GRAPHIQUE : Représentativité des femmes en politique
- #4** - GRAPHIQUE : Représentativité des femmes parmi les candidats entrants
- #5** - GRAPHIQUE : Capacité des candidat(e)s à mobiliser leurs électeurs
- #6** - GRAPHIQUE : % de candidat(e)s par niveaux de difficulté

#1

FEMMES ÉLUES À L'ASSEMBLÉE NATIONALE SOUS LA V^e RÉPUBLIQUE



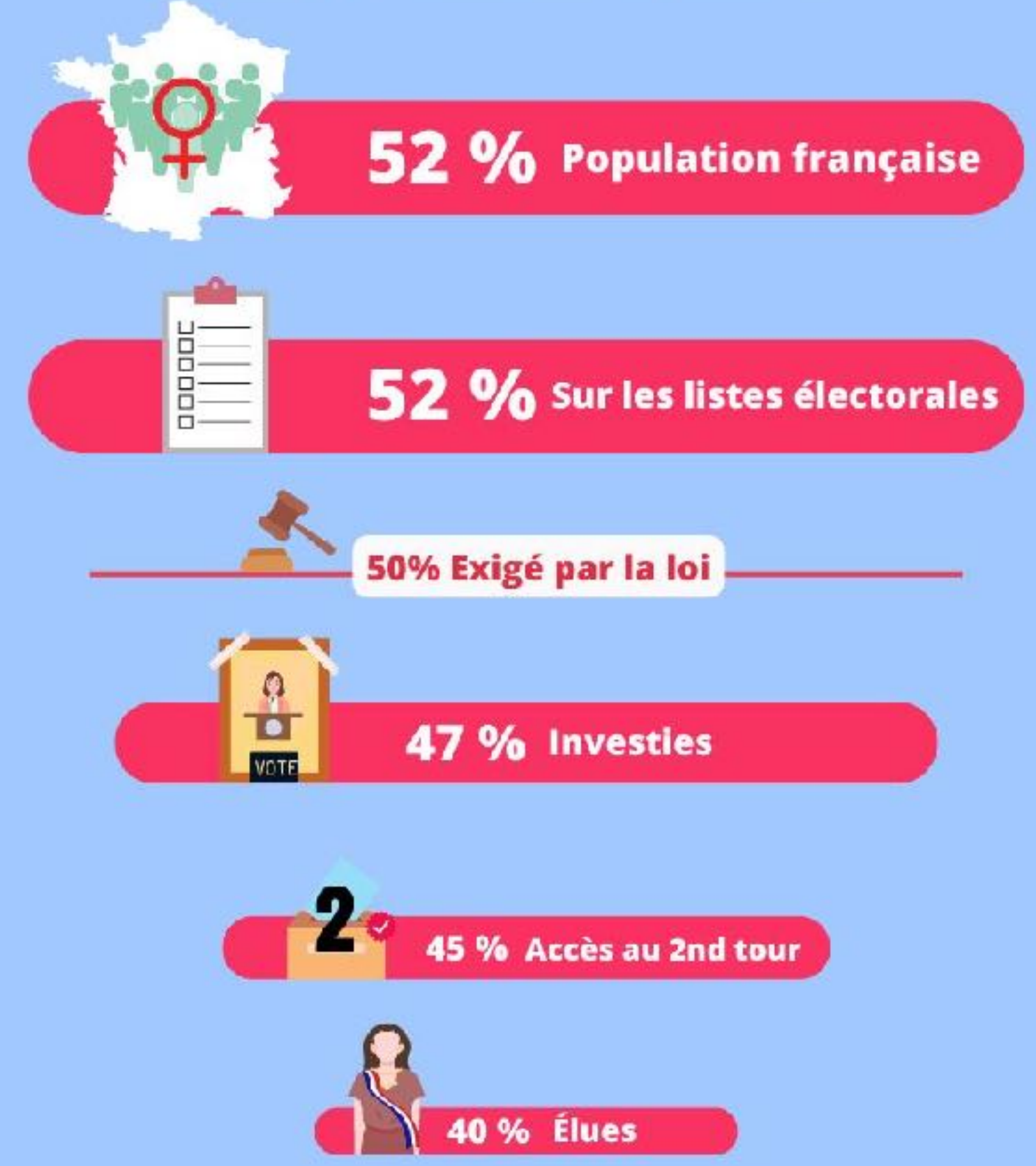
EAGGLE

FEMMES EN POLITIQUE

WOMEN
FIRST

#2

REPRÉSENTATIVITÉ DES FEMMES À L'ASSEMBLÉE : LE GRAND RÉTRÉCISSEMENT



EAGGLE
LE MARKETING POLITIQUE 4.0

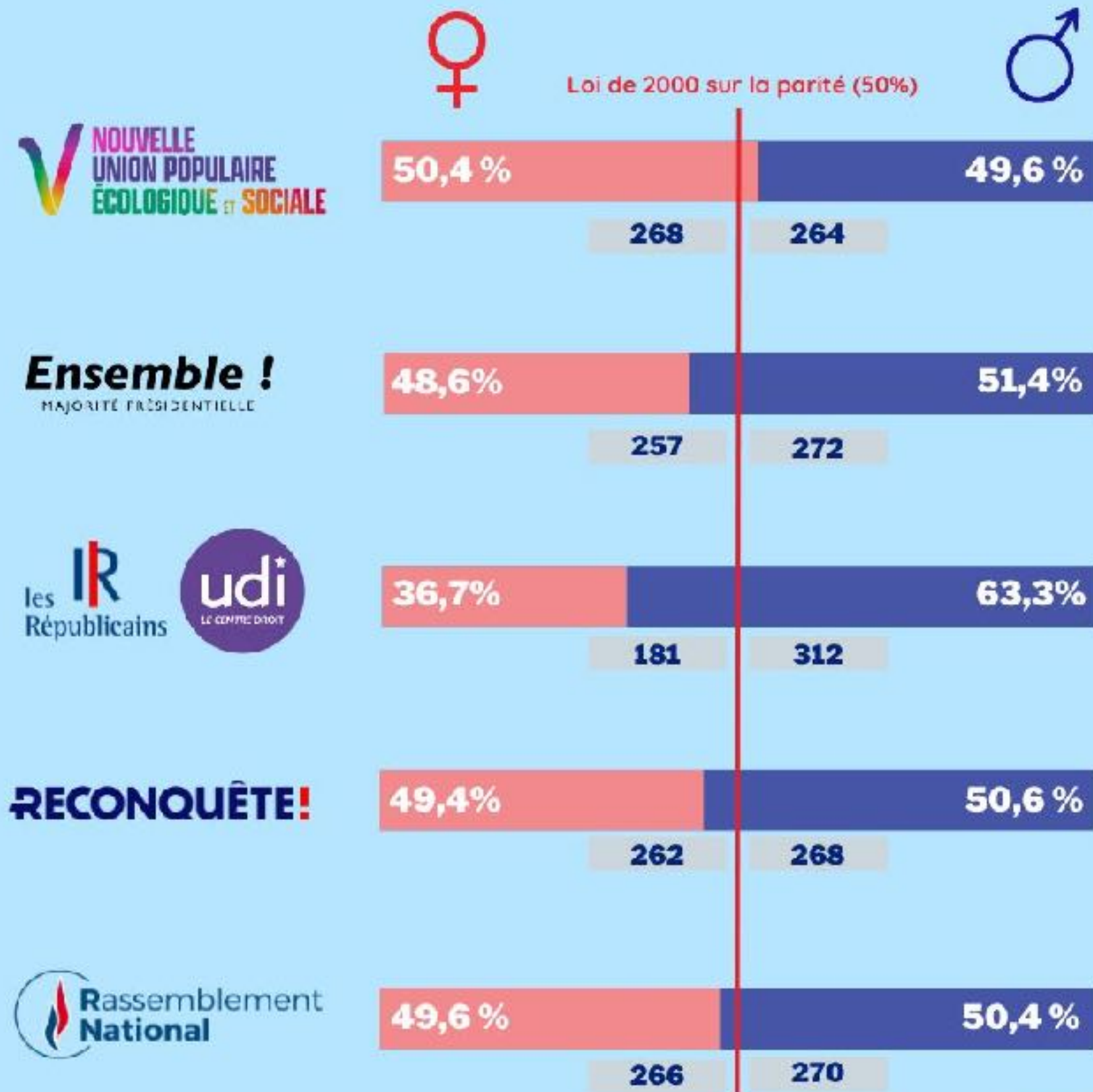
FEMMES EN POLITIQUE

WOMEN
FIRST

SOURCE : EAGGLE © (étude menée pour le compte de WOMEN FISRT juin et juillet 2023 - XVIe législature)

#3

PARITÉ AUX ÉLECTIONS LEGISLATIVES DE 2022* Répartition des candidats des 5 grandes formations politiques



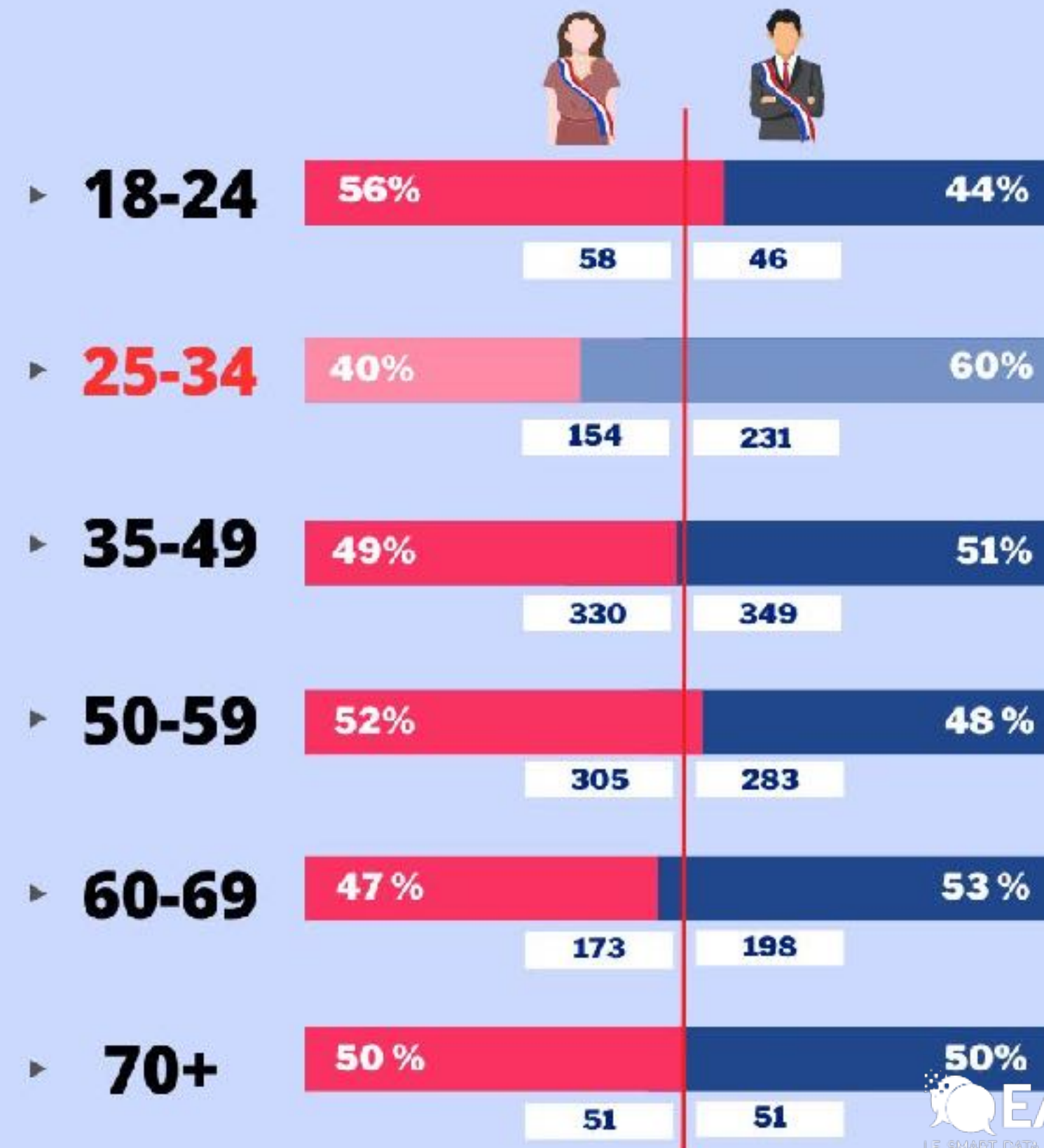
EAGGLE
LE MARKETING POLITIQUE 4.0

FEMMES EN POLITIQUE

WOMEN
FIRST

#4

REPRÉSENTATIVITÉ DES FEMMES PARMI LES CANDIDATS ENTRANTS



EAGGLE
LE MARKETING POLITIQUE 4.0

FEMMES EN POLITIQUE

WOMEN
FIRST

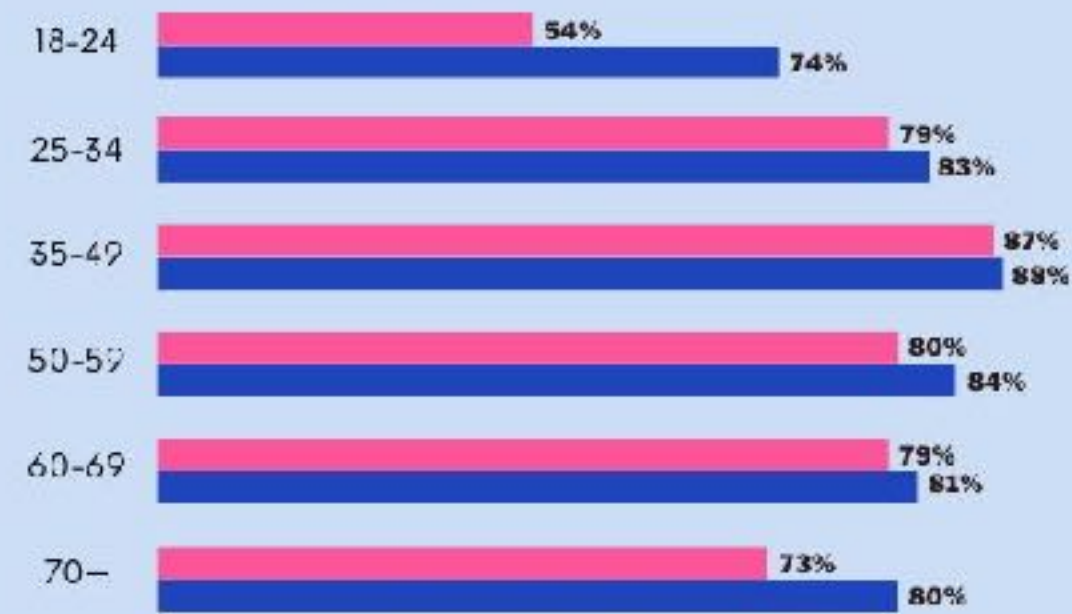
WOMEN
FIRST

SOURCE : EAGGLE © (étude menée pour le compte de WOMEN FISRT juin et juillet 2023 - XVIe législature)

#5

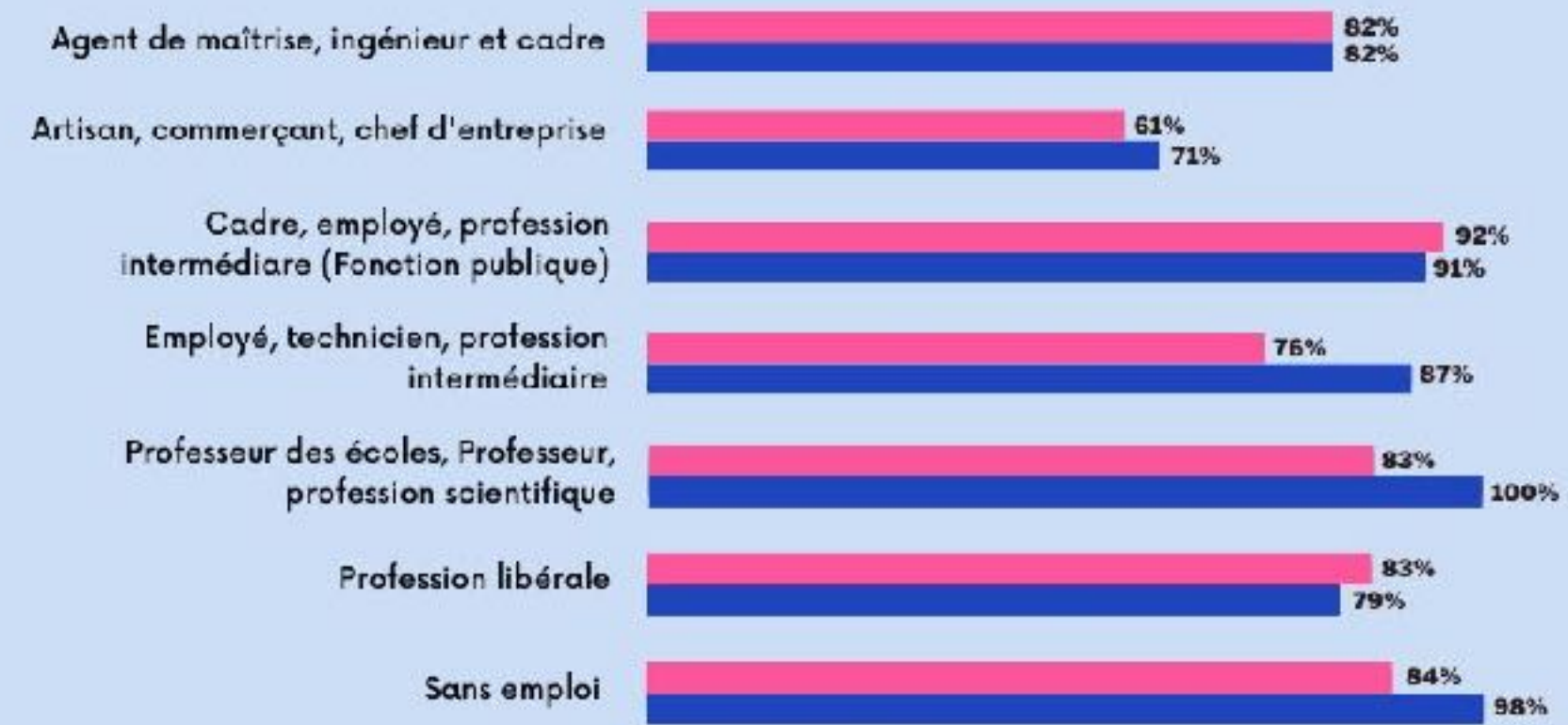
CAPACITÉ DES CANDIDAT(E)S À MOBILISER LEURS ÉLECTEURS

▶ PAR TRANCHE D'ÂGE



PERFORMANCE GLOBALE
80%
84%

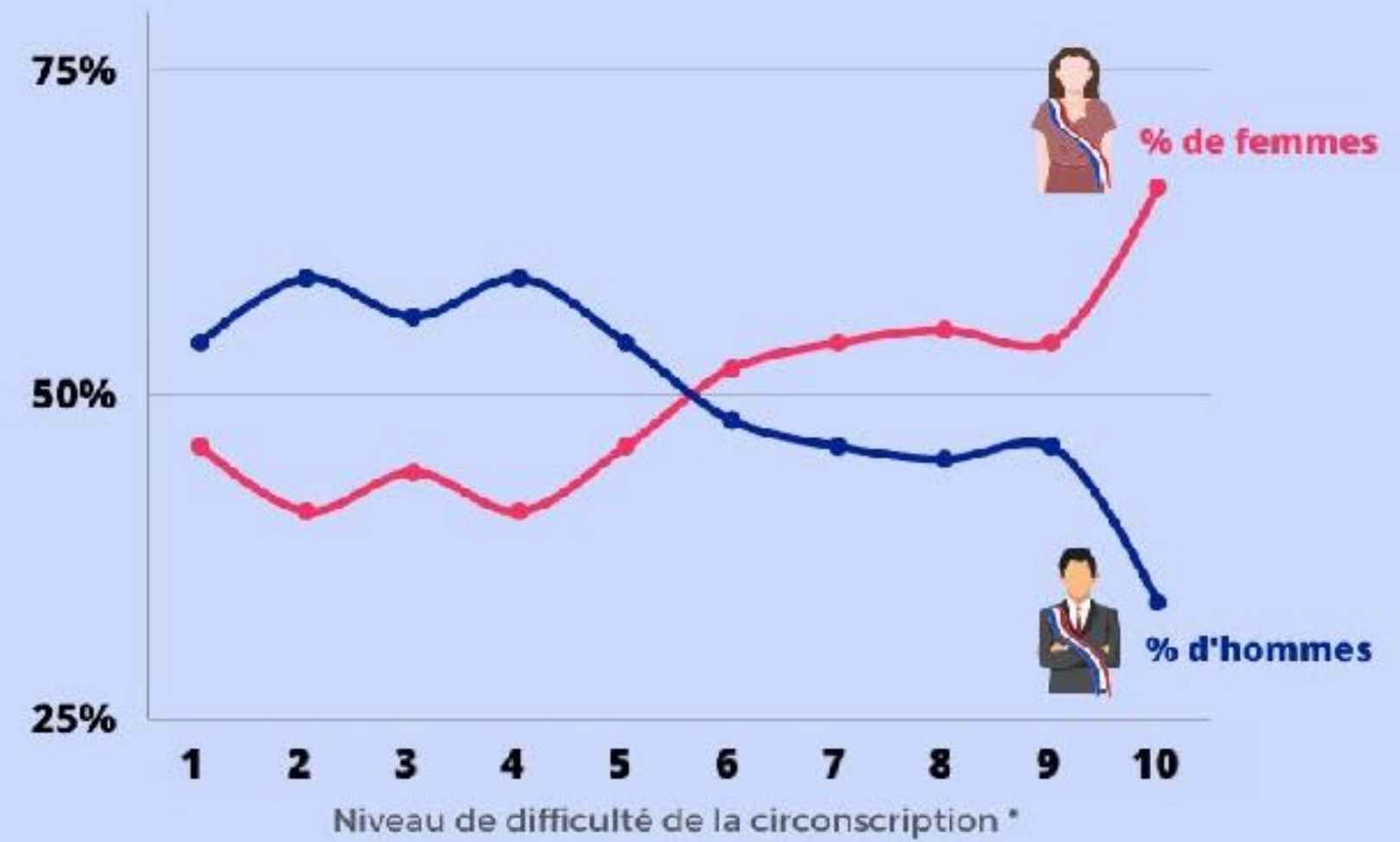
▶ PAR CATÉGORIE SOCIO-PROFESSIONNELLE



#6



% DE CANDIDAT(E)S PAR NIVEAUX DE DIFFICULTÉ



*10 étant le plus difficile

SOURCE : EAGGLE © (étude menée pour le compte de WOMEN FISRT juin et juillet 2023 - XVIe législature)

DETAIL

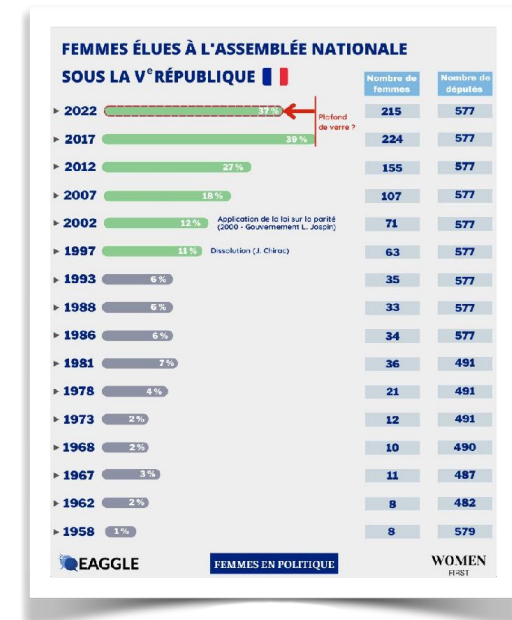
Recueil des Commentaires des 6 Publications de WOMEN FIRST sur LinkedIn

Découvrez en profondeur les commentaires de chaque semaine avec quelques éléments supplémentaires:

- #1** - Femmes élues à l'Assemblée Nationale : a-t-on atteint un plafond de verre ?
- #2** - Représentativité des femmes à l'assemblée : Le grand rétrécissement
- #3** - Représentativité des femmes en politique : la loi produit ses effets !
- #4** - Représentativité des femmes parmi les candidats entrants
- #5** - Capacité des candidat(e)s à mobiliser leurs électeurs
- #6** - Plus les circonscriptions sont difficiles à gagner, plus les femmes y sont investies.

#1

Post Linkedin WOMEN FIRST du 19 juin 2023 Femmes élues à l'Assemblée Nationale : a-t-on atteint un plafond de verre ?



Depuis 1945, l'évolution de la place des femmes à l'Assemblée Nationale a connu des progrès significatifs, bien que la parité reste un défi persistant. Après l'obtention du droit de vote en 1944, les femmes ont commencé à s'engager davantage dans la vie politique. En 1945, aux premières élections législatives suivant la fin de la 2nde Guerre mondiale, 11 femmes ont été élues députées pour la 1ère fois.

Dans les années 70/80, des mouvements féministes ont milité en faveur d'une meilleure participation politique des femmes.

2 faits politiques majeurs :

1. Dissolution de 1997 par J. Chirac	2. Loi sur la "parité" des partis politiques
<p>Lors de ces élections législatives de 1997, les partis politiques n'ont guère eu le temps de s'organiser.</p> <p>En effet, après une dissolution, les élections ont lieu sous 20 jours au moins et 40 jours maximum.</p> <p>Ce contexte de "campagne éclair" dans lequel les partis ont dû s'organiser et présenter des candidats très rapidement a sans doute contribué à avoir davantage de femmes élues.</p>	<p>La loi du 6 juin 2000 tendant à favoriser l'égal accès des femmes et des hommes aux mandats électoraux et fonctions électives en France, dite sur « la parité » contraint les partis politiques à présenter un nombre égal d'hommes et de femmes pour les municipales, régionales, sénatoriales et européennes.</p> <p>Cette disposition est coercitive puisque les listes qui ne respectent pas la parité ne sont pas enregistrées.</p> <p>Pour les législatives, le système n'est qu'incitatif ; les partis ne présentant pas 50 % de candidates se voient appliquer une retenue financière.</p>

Aux législatives de 2017, le % de femmes élues a atteint un record de 38,8%. Malgré ces avancées, les femmes restent sous-représentées par rapport aux hommes à l'AN. En 2022, pour la 1ère fois depuis 1988, on constate un recul du % de femmes à l'AN.



Aurait-on atteint un plafond de verre ?

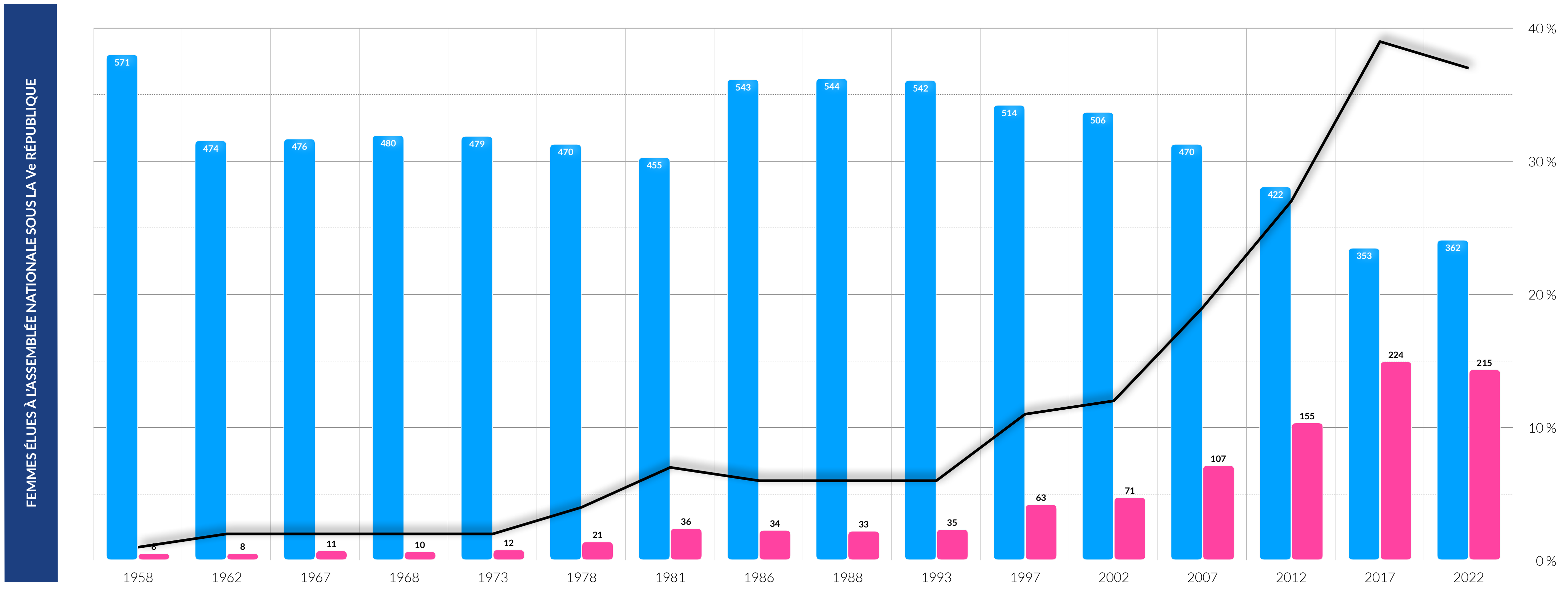
SOURCE : EAGGLE © (étude menée pour le compte de WOMEN FISRT juin et juillet 2023 - XVIe législature)

#1

Post LinkedIn WOMEN FIRST du 19 juin 2023
Femmes élues à l'Assemblée Nationale : a-t-on atteint un plafond de verre ?

**WOMEN
FIRST**

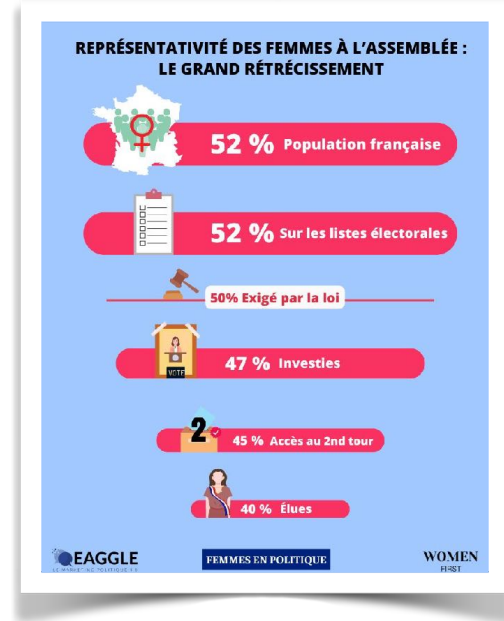
HOMME FEMME % FEMMES



SOURCE : EAGGLE © (étude menée pour le compte de WOMEN FISRT juin et juillet 2023 - XVIe législature)

#2

Post LinkedIn WOMEN FIRST du 05 Juillet 2023

Représentativité des femmes à l'assemblée : Le grand rétrécissementWOMEN
FIRST

Sur-représentées en France 🇫🇷 (52%), les femmes sont largement sous représentées à l'assemblée nationale (40% *) ⬇️
Que se passe-t-il donc pour qu'à l'issue du processus électoral l'écart homme/femme soit de +40 points alors qu'il est de -4 à l'échelle du pays ?

Analyse ci-dessous, étape par étape ⬇️

1 **51,5** % de femmes au sein de la population française (2019)

👉 **Les femmes sont plus nombreuses que les hommes.**

2 **52,3** % de femmes inscrites sur les listes électorales (2019)

👉 **Les femmes s'engagent donc plus que les hommes** dans la vie démocratique.

3 **50%** exigé par la loi

👉 Si cette règle est indéniablement une bonne chose elle reste malgré tout légèrement **en dessous de la représentativité réelle des femmes.**

4 **47%** Investies*

👉 **La loi produit ses effets**, mais avec de vraies disparités en fonction des formations politique (cf. notre post précédent).

5 **45** % Présence des femmes au 2nd tour*

👉 Chiffre proche de la représentativité des femmes candidates. Elles ont donc à peu près la **même capacité que les hommes à aller au 2nd tour.**

Dans le détail (En métropole, sur nos 5 formations politiques étudiées) :

- 205 femmes ont été élues pour 1234 candidates, soit 16,7%

- 311 hommes ont été élus pour 1386 candidatures, soit 22,4%

EAGGLE
LE SMART DATA POLITIQUE RELATIONNEL

🤔 Que se passe-t-il donc entre le moment où les femmes partent en campagne et les résultats du second tour ? Seraient-elles moins bonnes candidates que les hommes ?

👤 C'est ce que nous irons regarder dans le détail la semaine prochaine.*

SOURCE : EAGGLE © (étude menée pour le compte de WOMEN FISRT juin et juillet 2023 - XVIe législature)

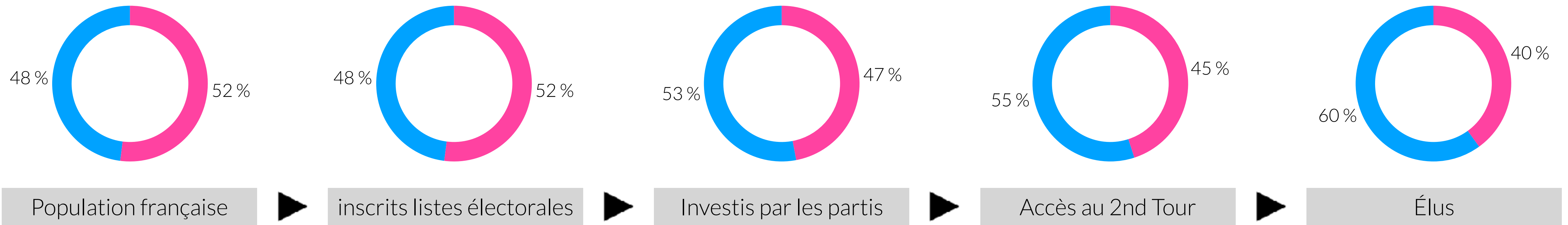
#2

Post LinkedIn WOMEN FIRST du 05 Juillet 2023
Représentativité des femmes à l'assemblée : Le grand rétrécissement



HOMME FEMME

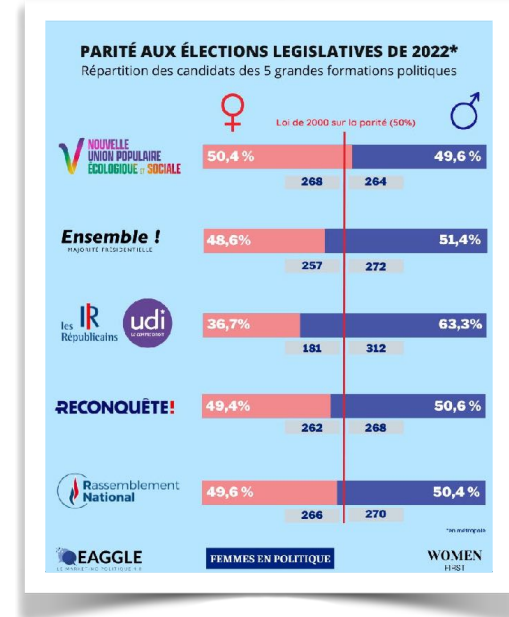
Répartition des candidats des 5 grandes formations politiques



SOURCE : EAGGLE © (étude menée pour le compte de WOMEN FISRT juin et juillet 2023 - XVIe législature)

#3

Post Linkedin WOMEN FIRST du 28 juin 2023 Représentativité des femmes en politique : la loi produit ses effets !



Aux élections législatives 2022, les 5 grandes formations politiques étaient, collectivement, presque à la parité en terme d'investitures. Elles ont investi 1234 femmes et 1386 hommes, soit 47% de femmes et 53% d'hommes.

A n'en pas douter, ceci est certainement le fruit de la loi 2000 sur la parité.

La loi du 6 juin 2000 tendant à favoriser l'égal accès des femmes et des hommes aux mandats électoraux et fonctions électives en France, dite sur « la parité » contraint les partis politiques à présenter un nombre égal d'hommes et de femmes aux élections Européennes, Régionales, Sénatoriales et Municipales. Cette disposition est fortement coercitive puisque les listes qui ne respectent pas la parité ne sont pas enregistrées.

Formations étudiées	Détail des investitures femmes/hommes :
👉 NUPES (Parti Communiste, La France Insoumise, Europe Ecologie Les Verts, Parti Socialiste)	👉 NUPES : 268 / 264
👉 ENSEMBLE (Renaissance, Modem, Horizons)	👉 ENSEMBLE : 257 / 272
👉 LR/UDI (Les Républicains, Union des Démocrates et Indépendants)	👉 LR/UDI : 181 / 312
👉 RECONQUÊTE	👉 RECONQUÊTE : 262 / 268
👉 RASSEMBLEMENT NATIONAL	👉 RASSEMBLEMENT NATIONAL : 266 / 270

S'agissant des Législatives, le système n'est qu'incitatif ; mais les partis ne présentant pas 50 % de candidates se voient appliquer une retenue financière.

Dans notre étude, une seule formation politique se détache en étant fortement à la traîne : LR/UDI n'a présenté que 37% de femmes en métropole. Et si l'on regarde dans le détail, l'UDI a investi 31 femmes et 33 hommes sur 64 candidats investis, soit 48% de femmes. C'est donc LR qui porte la responsabilité de ce chiffre aussi bas en matière de parité dans les investitures aux Législatives. En effet, sur 425 investitures LR en métropole, nous comptons 148 femmes pour 277 hommes ! Soit seulement 35% de femmes investies.

A titre de comparaison, l'engagement que l'on pourrait qualifier de "naturel" chez les femmes aux Législatives, c'est-à-dire sans qu'il n'y ait eu d'action d'un quelconque parti, en regardant donc leur représentativité parmi les candidats "sans étiquette", est de 31% contre 69% pour les hommes (274 femmes / 601 hommes). LR fait donc à peine plus.

SOURCE : EAGGLE © (étude menée pour le compte de WOMEN FISRT juin et juillet 2023 - XVIe législature)

#3

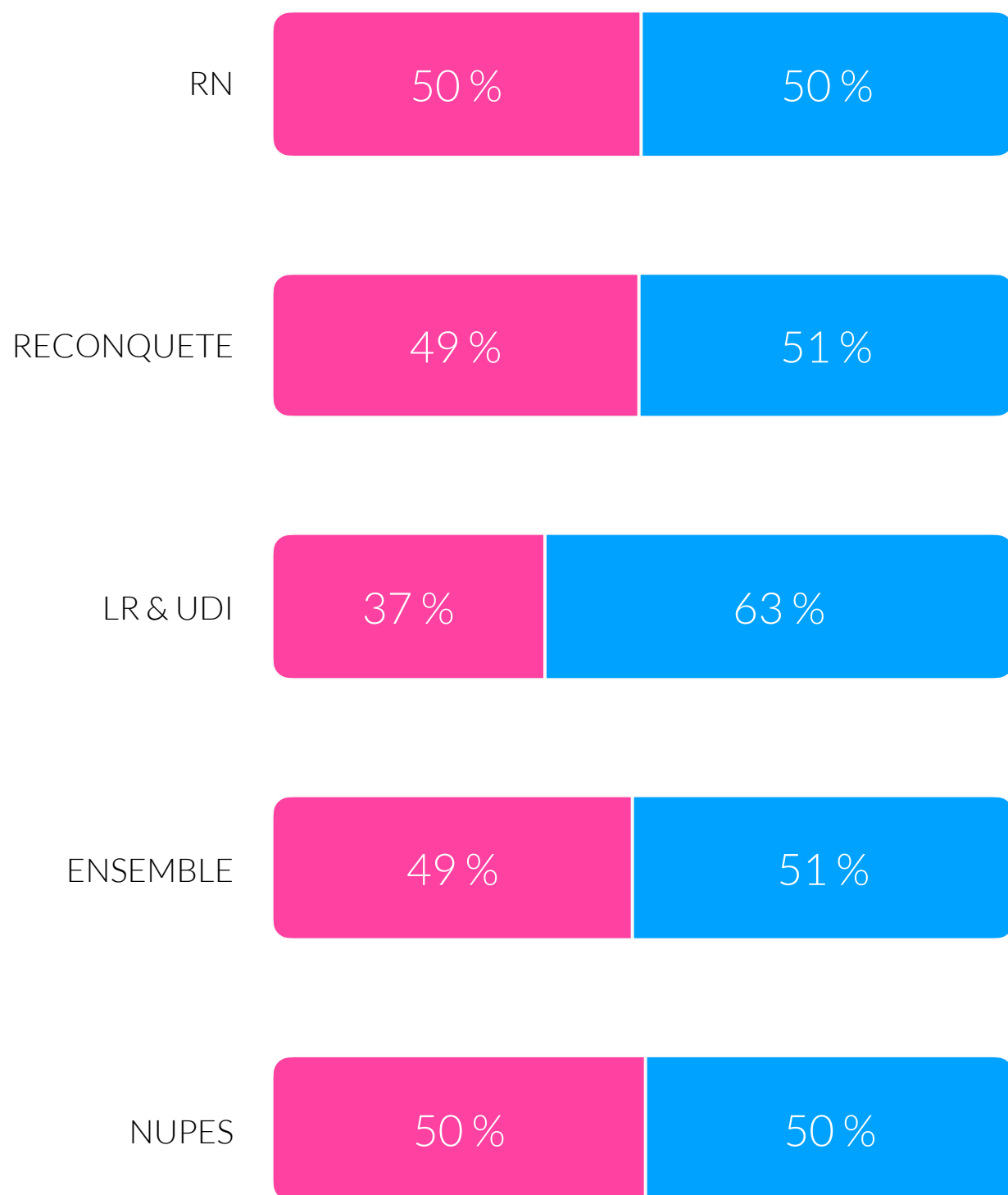
Post LinkedIn WOMEN FIRST du 28 juin 2023 Représentativité des femmes en politique : la loi produit ses effets !



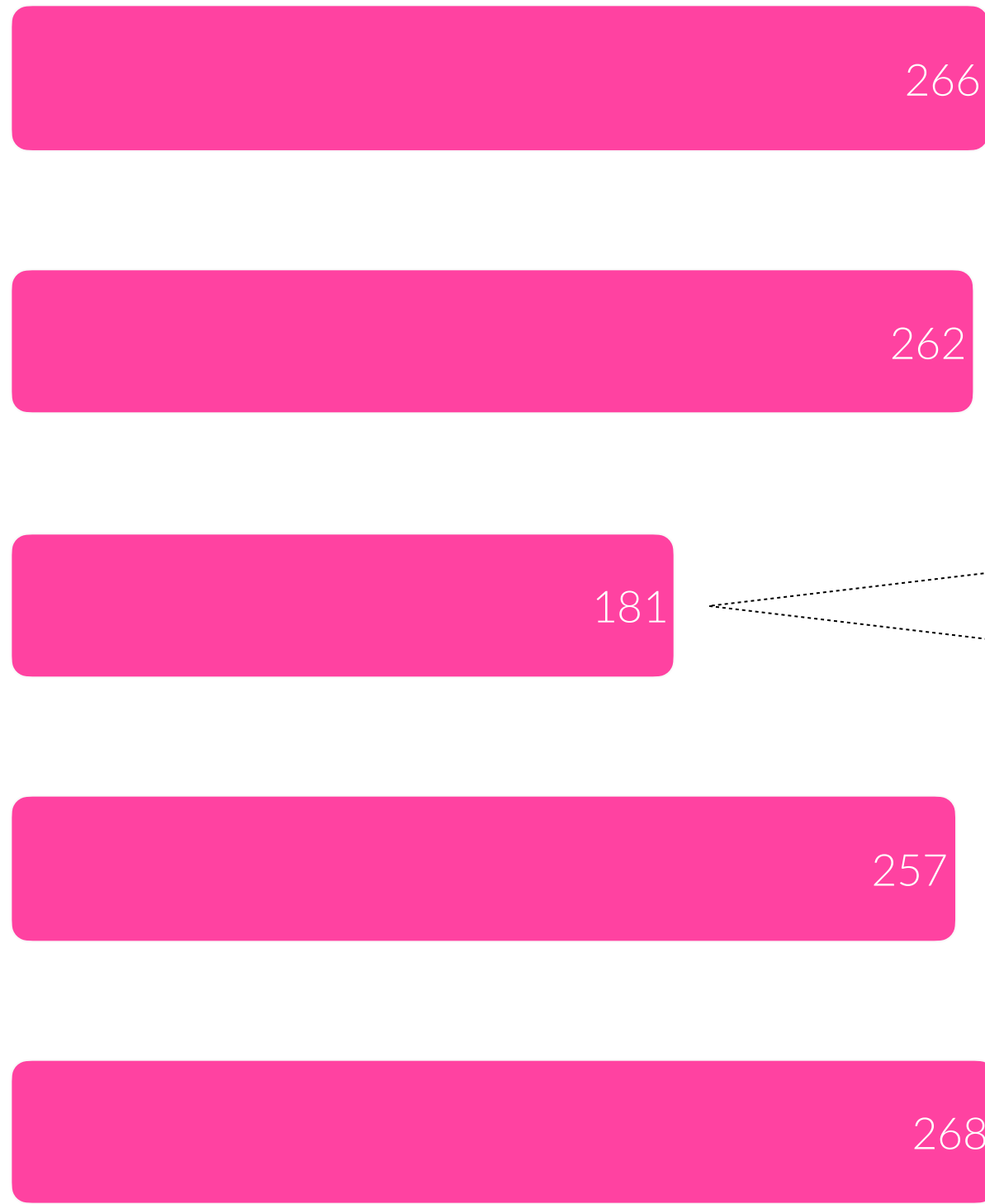
HOMME FEMME

Répartition des candidats des 5 grandes formations politiques

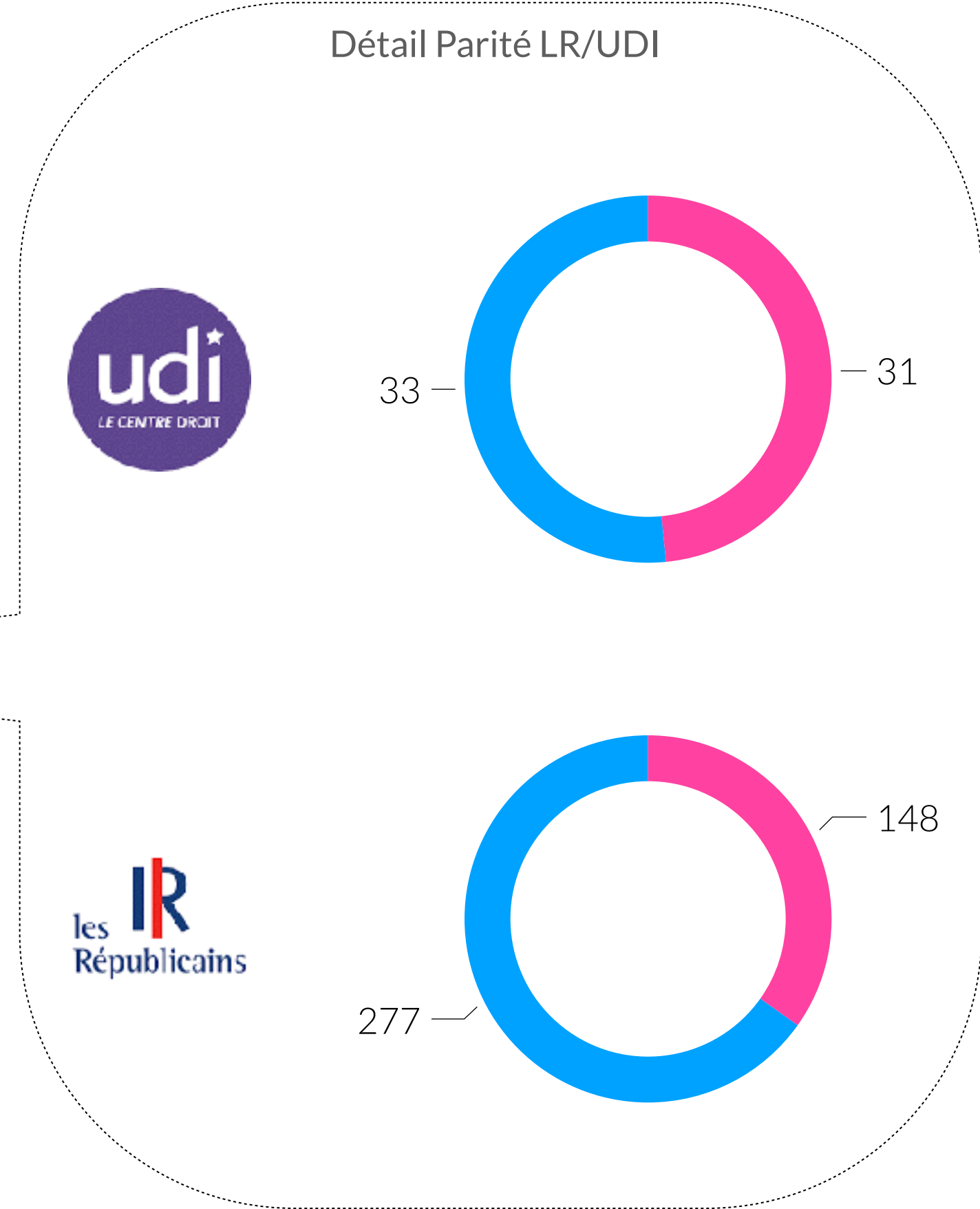
Parité homme / femme %



Nb candidates



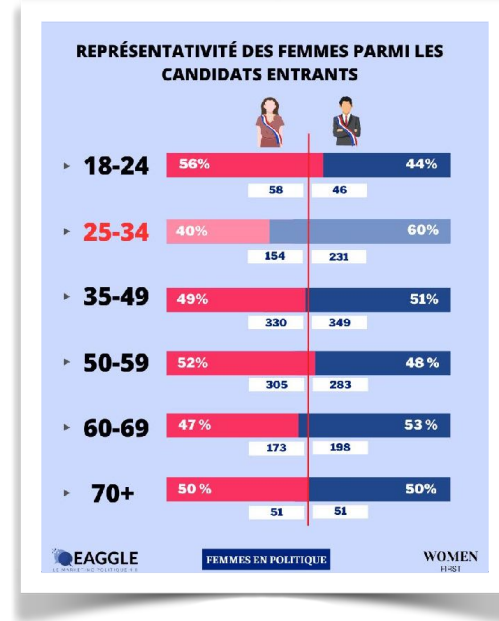
Détail Parité LR/UDI



SOURCE : EAGGLE © (étude menée pour le compte de WOMEN FISRT juin et juillet 2023 - XVIe législature)

#4

Post LinkedIn WOMEN FIRST du 19 Juillet 2023

Représentativité des femmes parmi les candidats entrantsWOMEN
FIRST

Carrières pro et politique, même combat pour les femmes ? ↓

Comme nous avons pu le voir précédemment, les femmes étaient représentées à 47% chez les candidats lors des dernières élections législatives (sur nos 5 formations politiques étudiées - NUPES, ENSEMBLE, LR/UDI, RECONQUETE, RASSEMBLEMENT NATIONAL)

En s'intéressant plus spécifiquement aux places réellement disponibles, c'est-à-dire sans considérer les élus "sortants", reconduits de manière quasi-automatique (autrement dit les candidats déjà en poste réinvestis), on constate que ce chiffre évolue positivement. Zoom ci-dessous ↴

Répartition  /  par classe d'âge : % - nombre

- 18-24 ans : 56% / 44% - 58 / 46
- 25-34 ans : 40% / 60% - 154 / 231
- 35-49 ans : 49% / 51% - 330 / 349
- 50-59 ans : 52% / 48% - 305 / 283
- 60-69 ans : 47% / 53% - 173 / 198
- 70 ans et + : 50% / 50% - 51 / 51

➡ Plusieurs points importants :

✓ Au global, la représentativité des femmes s'élève à 49%, la parité est donc presque atteinte s'agissant des candidats entrants !

⚠ Néanmoins, une tranche d'âge sort clairement du lot compte tenu de la très forte sous-représentativité des candidates : celle des 25-34 ans. Cette tranche d'âge représente un **moment clé dans la vie des femmes et manifestement un frein dans leur parcours et engagement politique.**

👉 Malgré un échantillon plus faible en valeur absolue, on constate que c'est en dessous de 24 ans que les femmes sont les plus sur-représentées par rapport aux hommes : surinvestissement de leur part en anticipation de freins réels à venir ?

👉 A partir de 35 ans, la représentativité des femmes est la meilleure (phénomène de rattrapage dû au ralentissement de carrière lié à la famille ?).

🤔 Hors la tranche 24-35 ans, la représentativité des femmes s'élève à 51%. Alors, hasard ou réalité de la vie ?

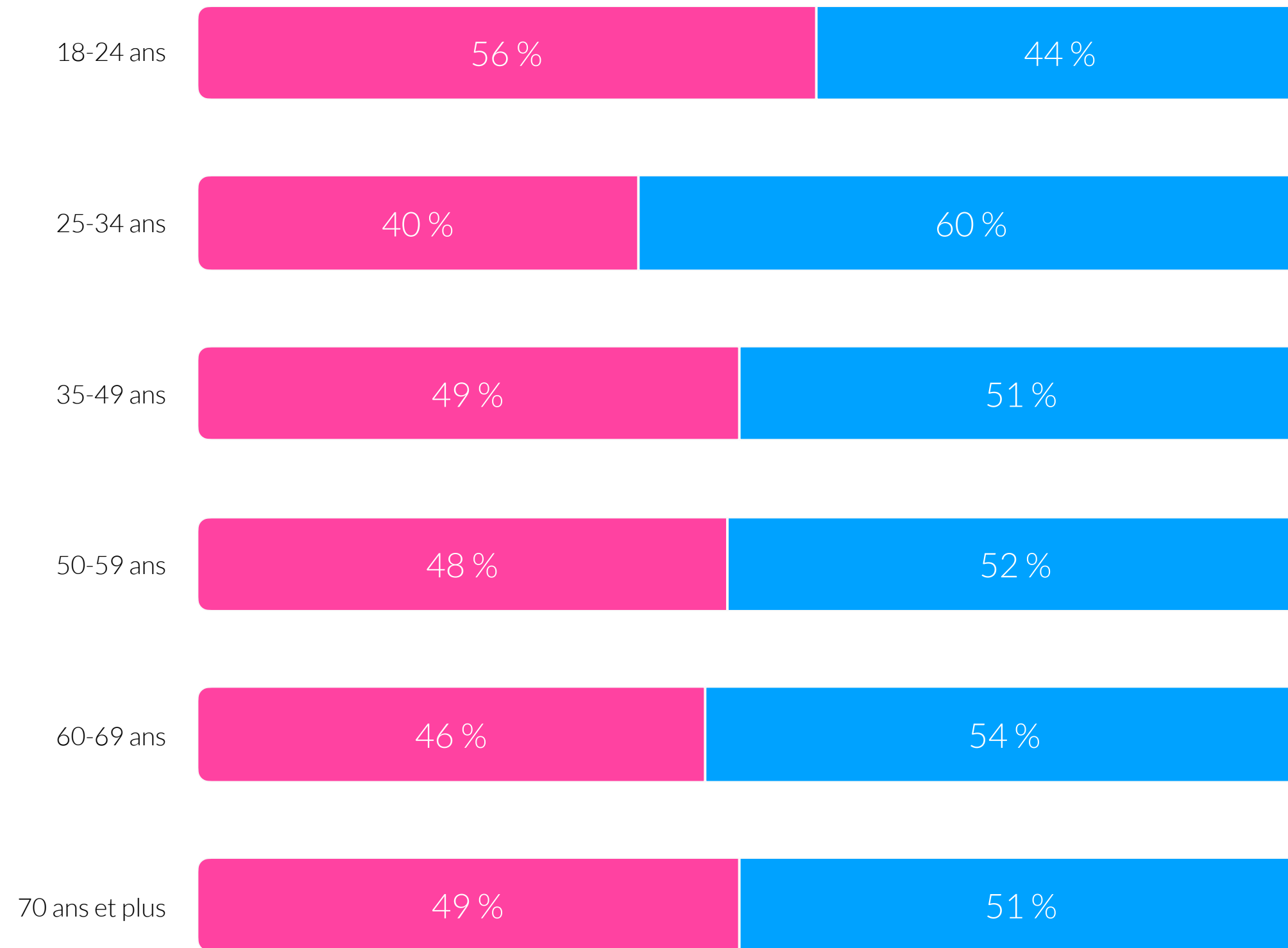
Il semblerait qu'un certain nombre de freins existent encore et ne permettent pas aux femmes de s'engager autant qu'elles le souhaiteraient dans une carrière politique, à l'instar ce que nous pouvons constater dans les carrières professionnelles des femmes entre 30 et 45 ans.

SOURCE : EAGGLE © (étude menée pour le compte de WOMEN FISRT juin et juillet 2023 - XVIe législature)

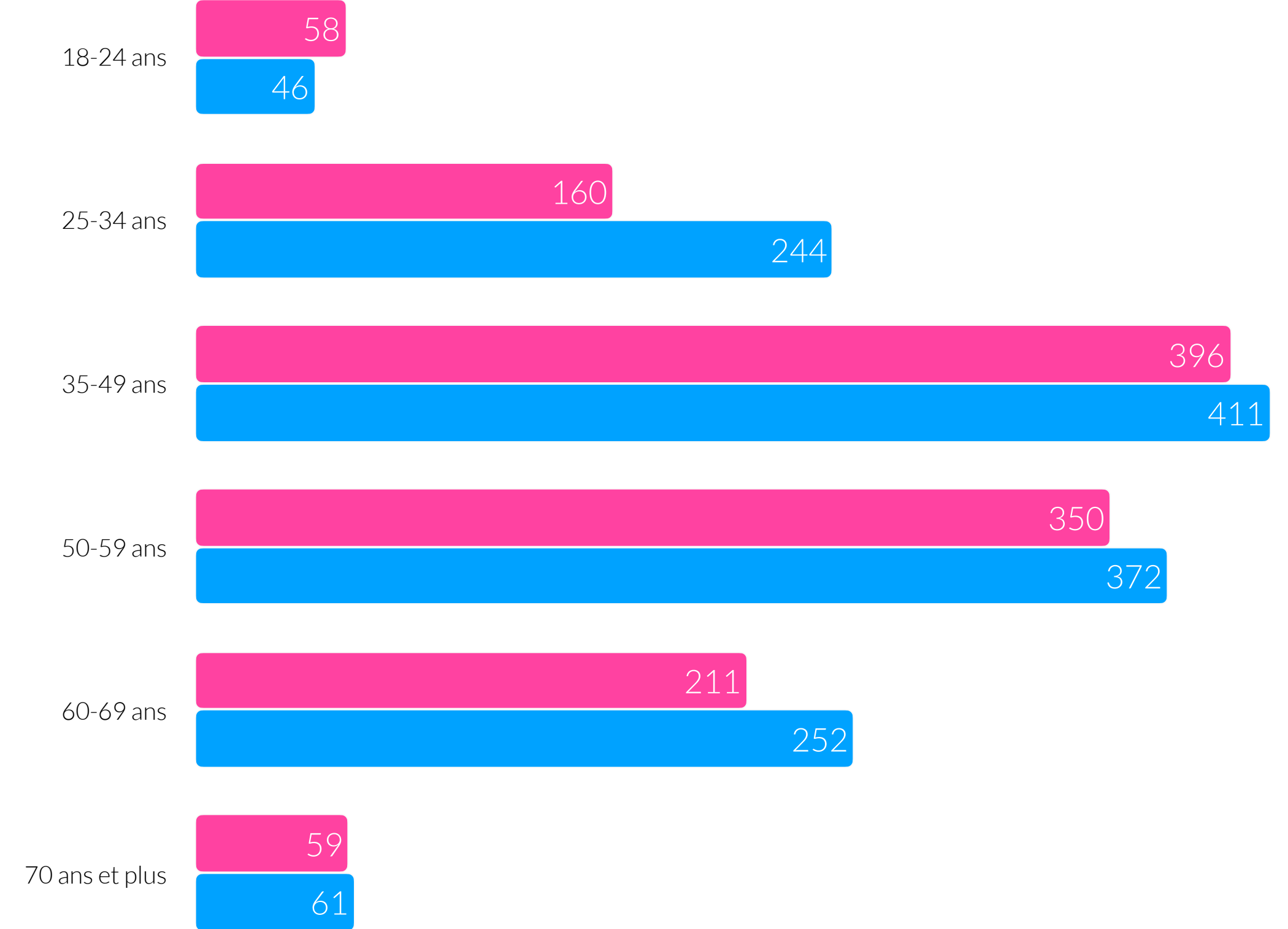
■ HOMME ■ FEMME

Répartition des candidats des 5 grandes formations politiques

En %



En nombre

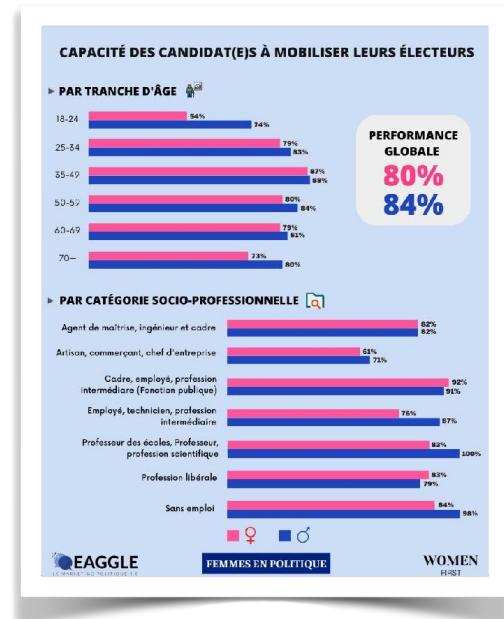


SOURCE : EAGGLE © (étude menée pour le compte de WOMEN FISRT juin et juillet 2023 - XVIe législature)

#5

Post LinkedIn WOMEN FIRST du 12 Juillet 2023
Capacité des candidat(e)s à mobiliser leurs électeurs

**WOMEN
FIRST**



Les femmes sont aussi bonnes candidates aux élections que les hommes ! ↓

Contrairement à certaines idées reçues, notre étude "Femmes en Politique" démontre que les femmes sont dans les mêmes niveaux de performance que les hommes lorsqu'il s'agit de convaincre leurs électeurs de se déplacer 💪

💡 Pour cela, nous avons comparé, pour chaque candidat, le nombre de voix obtenues par rapport au potentiel d'électeurs mobilisables sur sa circonscription pour sa nuance politique.

Résultats ci-dessous ↴

➡ Au global (sur les 5 principales formations politiques étudiées) :

- La performance des femmes est de 80%
- La performance des hommes est de 84%

➡ Les performances (H/F) comparées sont d'ailleurs assez similaires au sein des différentes formations :

- NUPES : 112% / 110%
- Ensemble : 112% / 103%
- LR/UDI : 73% / 65%
- Reconquête : 26% / 25%
- RN : 98% / 94%

➡ Par ailleurs, notre analyse par catégorie socio-professionnelle laisse aussi apparaître peu de différence (au sein des échantillons représentatifs)

➡ Un écart significatif est à noter sur la tranche d'âge 18-24 ans ; nous irons étudier cela plus en détails la semaine prochaine

👉 Conclusion : sachant que sur la ligne de départ, la parité est presque respectée et que la performance de campagne H/F est équivalente, quel que soit l'angle d'analyse utilisé, comment expliquer une telle différence de représentativité en sortie des urnes ?

EAGGLE
LE SMART DATA POLITIQUE RELATIONNEL

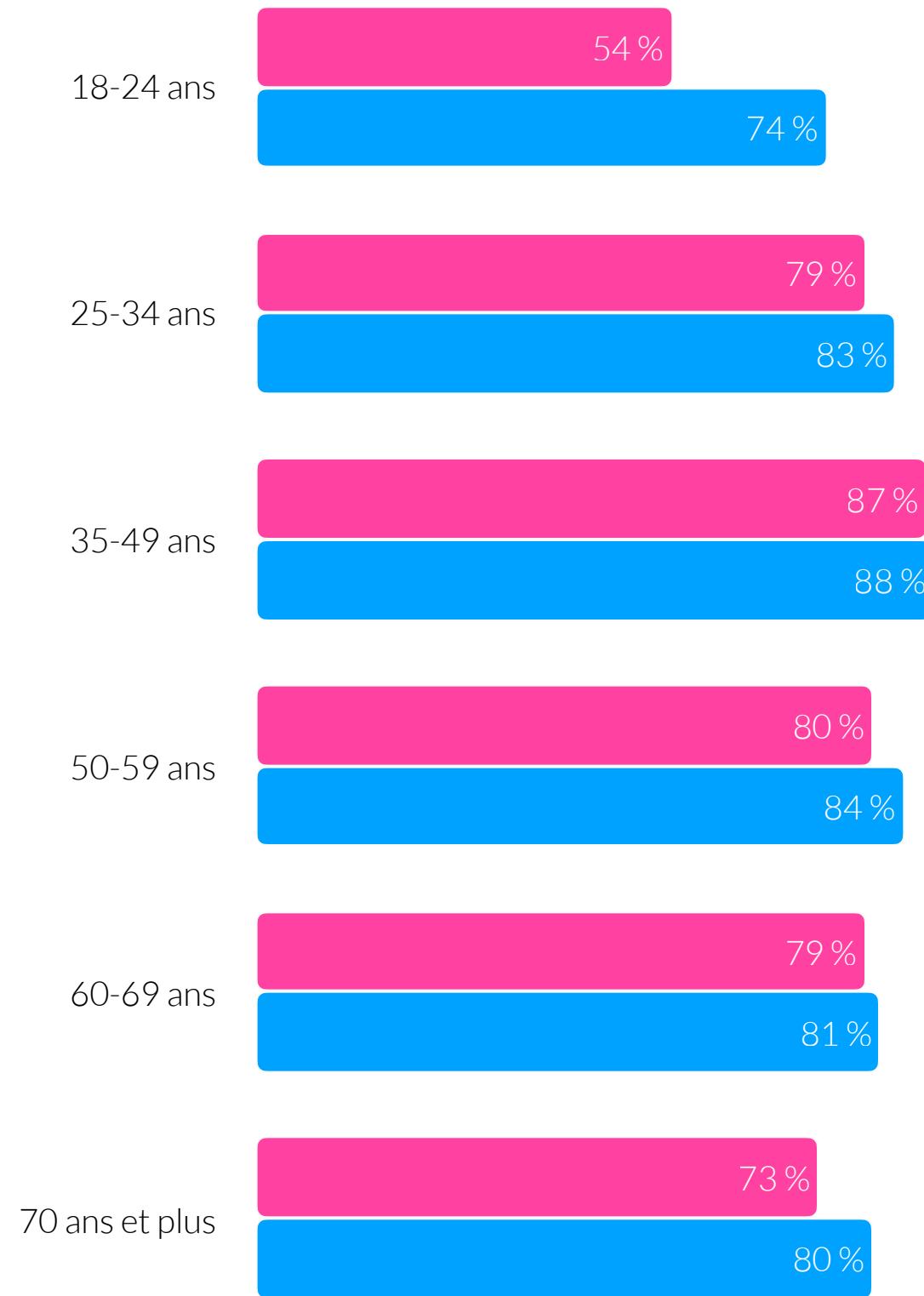
🤔 Serait-ce la géographie ? 🧑🏫 C'est ce que nous irons bientôt regarder pour en avoir le cœur net

SOURCE : EAGGLE © (étude menée pour le compte de WOMEN FISRT juin et juillet 2023 - XVIe législature)

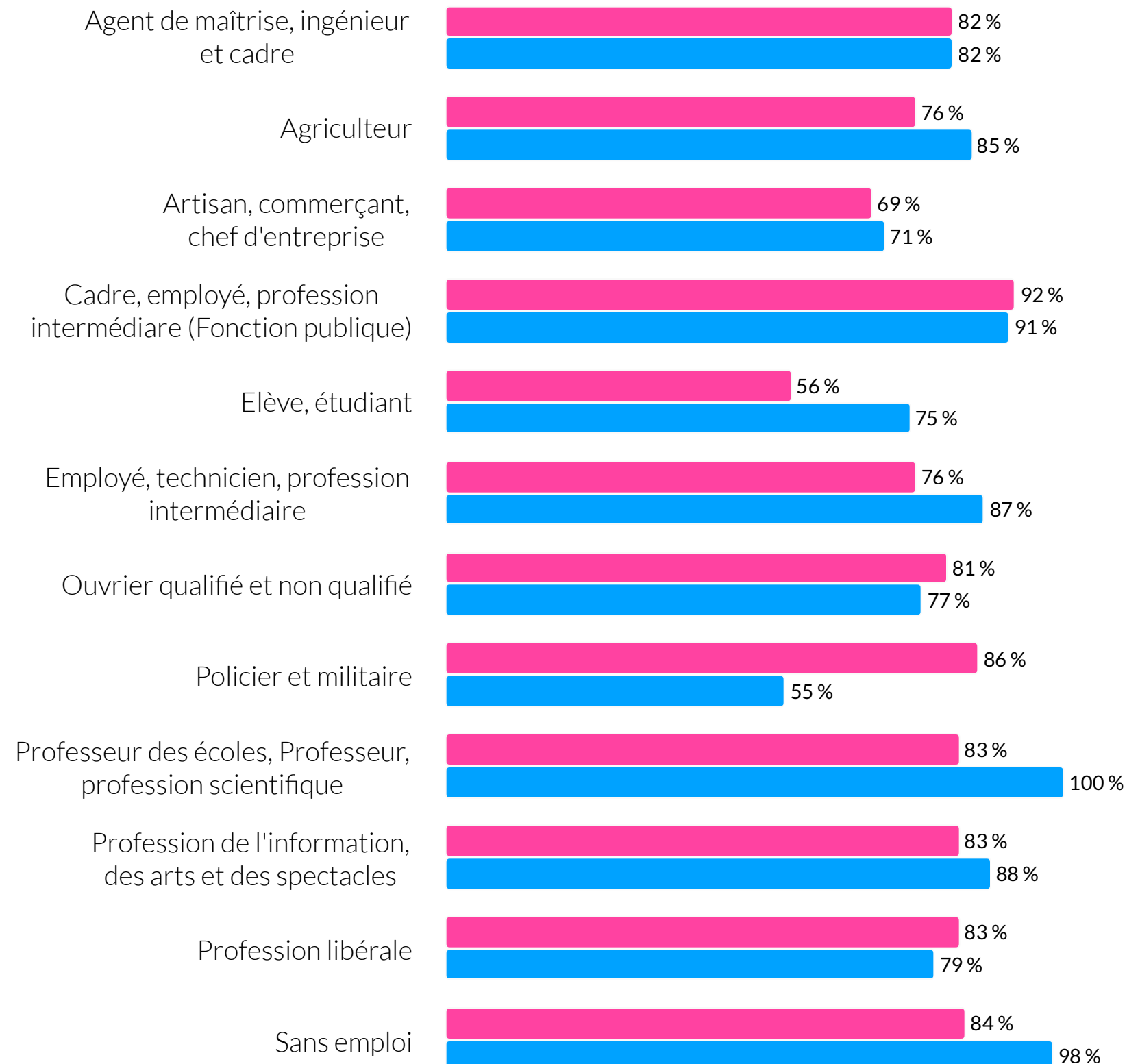
■ HOMME ■ FEMME

Répartition des candidats des 5 grandes formations politiques

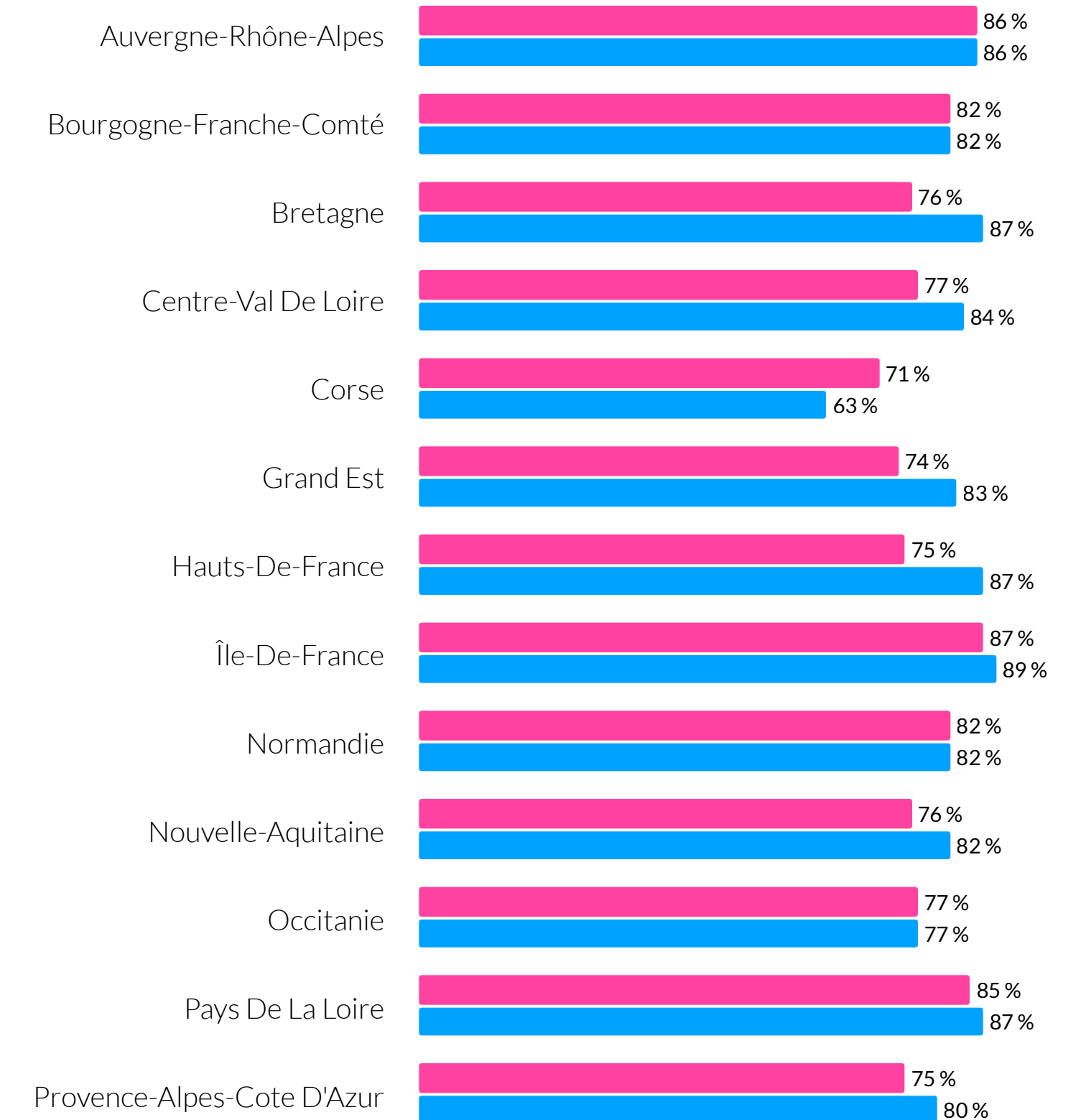
Par tranche d'âge



Par catégorie socio-professionnelle



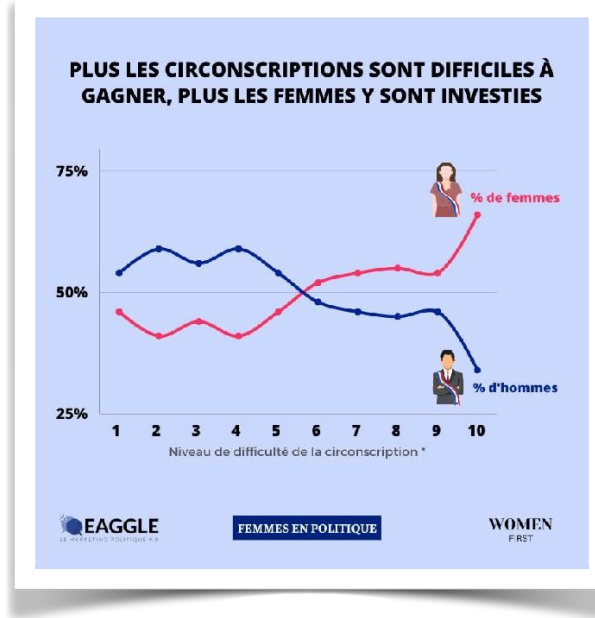
Par région



SOURCE : EAGGLE © (étude menée pour le compte de WOMEN FISRT juin et juillet 2023 - XVIe législature)

#6

Post LinkedIn WOMEN FIRST du 26 Juillet 2023

Plus les circonscriptions sont difficiles à gagner, plus les femmes y sont investies.WOMEN
FIRST

Les femmes sont majoritairement investies dans les circonscriptions difficiles à gagner par les 5 principales formations politiques ! 🚫

👉 Après avoir étudié la question de la **parité chez les candidats investis** puis de la **performance des femmes aux dernières élections législatives**, il nous restait à observer les territoires sur lesquels les femmes étaient positionnées pour savoir si cela expliquait leur sous-représentativité à l'Assemblée Nationale.

💡 * Niveau de difficulté d'une circonscription :

Nous avons attribué une note de 1 (les plus faciles) à 10 (les plus difficiles) pour chacune des circonscriptions et pour chaque formation politique, en fonction de la différence de **potentiel d'électeurs mobilisables**. Plus la différence est importante sur une circonscription pour une formation politique donnée, plus celle-ci est facile.

Que pour la première fois, ce que tout le monde suppose intuitivement est démontré : oui, les femmes sont, de manière générale, investies sur des circonscriptions plus difficiles à conquérir.

1 + le territoire est difficile, + ce sont les femmes qui y sont investies

2 Le point de bascule se situe exactement au moment où l'on passe dans les territoires les moins faciles

3 On constate même une accélération pour les territoires les plus compliqués

🔍 Nous avons ensuite regardé, pour chacun des principaux groupes politiques étudiés, l'indice de difficulté 🚶/👤, c'est-à-dire le niveau de difficulté moyen des circonscriptions sur lesquelles avaient été investis les candidat(e)s :

- Ensemble : $3,3 / 3,2 = +0,1$ (sur 10)
- LR/UDI : $6,1 / 5,2 = +0,9$
- NUPES: $3,5 / 2,9 = +0,6$
- Reconquête : $5 / 4,4 = +0,6$
- Rassemblement National : $5,2 / 4,1 = +1,1$

🔄 Pour chacune d'entre elles, sans exception, l'indice de difficulté est plus important pour les femmes.

EAGGLE
LE SMART DATA POLITIQUE RELATIONNEL

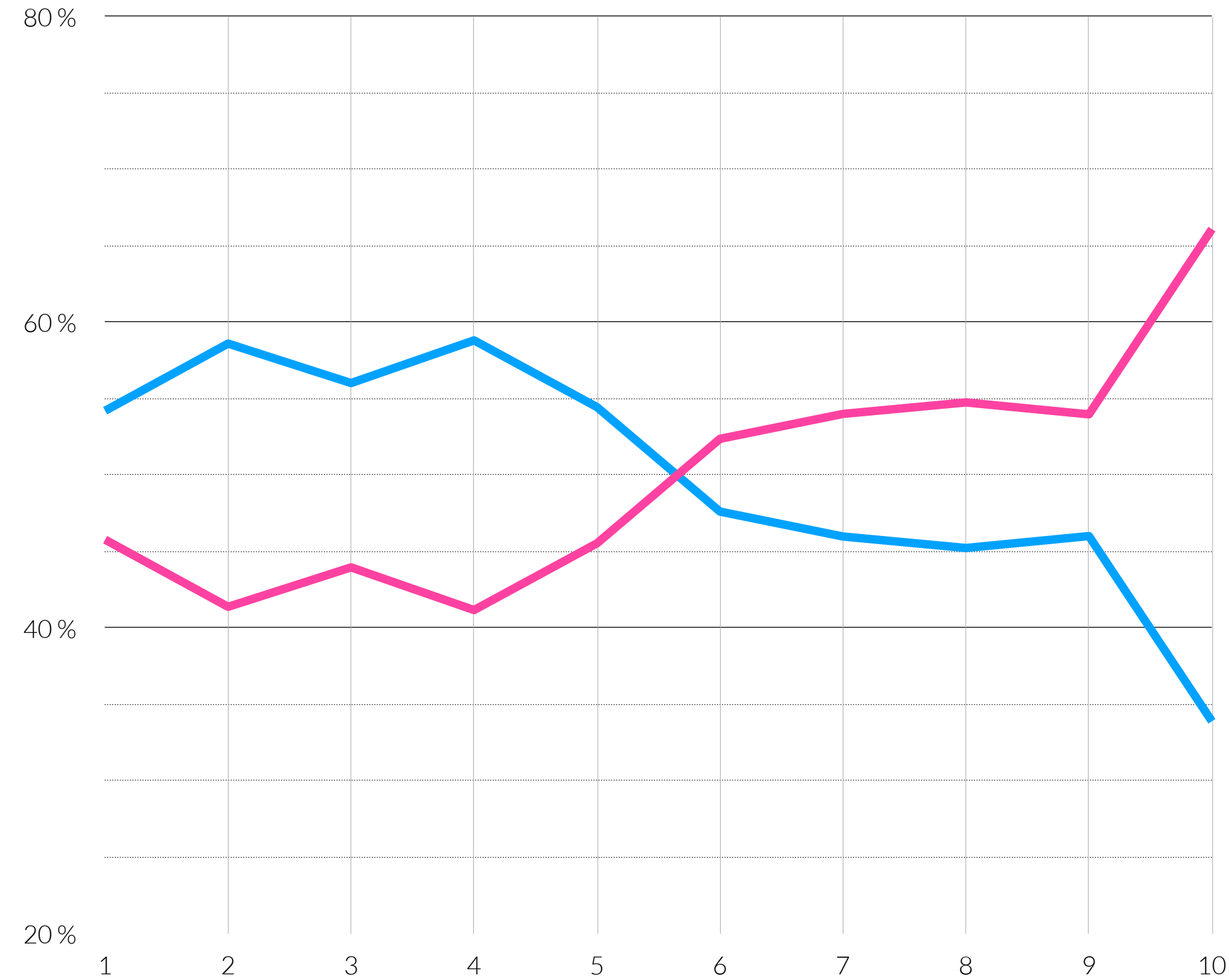
Pour conclure, la loi ne pouvant prendre en compte l'appréciation politique d'un territoire, c'est bien aux partis de se saisir de ce sujet pour faire évoluer la représentativité des femmes à l'Assemblée nationale !

SOURCE : EAGGLE © (étude menée pour le compte de WOMEN FISRT juin et juillet 2023 - XVIe législature)

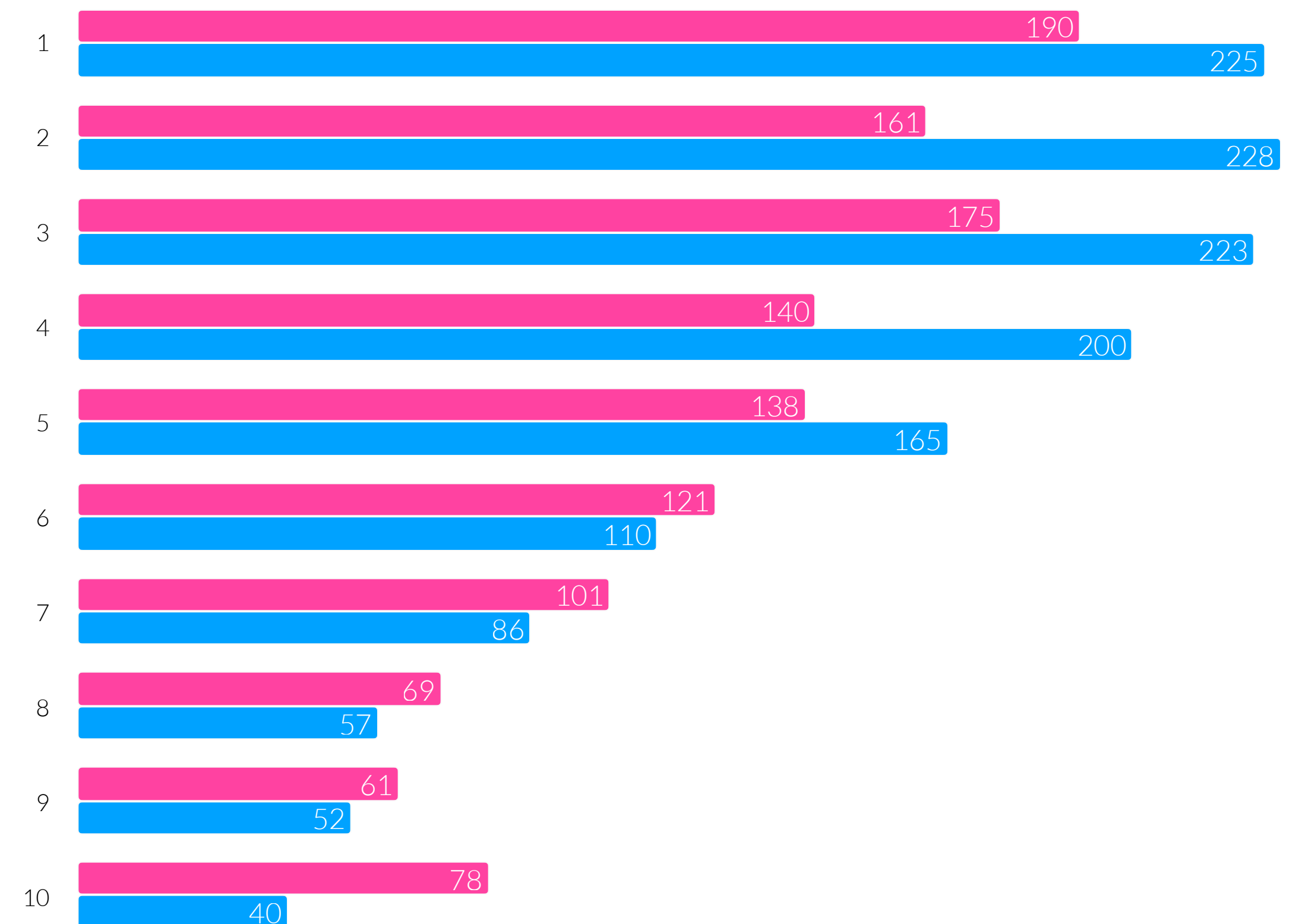
HOMME FEMME

Répartition des candidats des 5 grandes formations politiques

% de candidat(e)s par niveaux de difficulté



Nombre de candidat(e)s par niveaux de difficulté



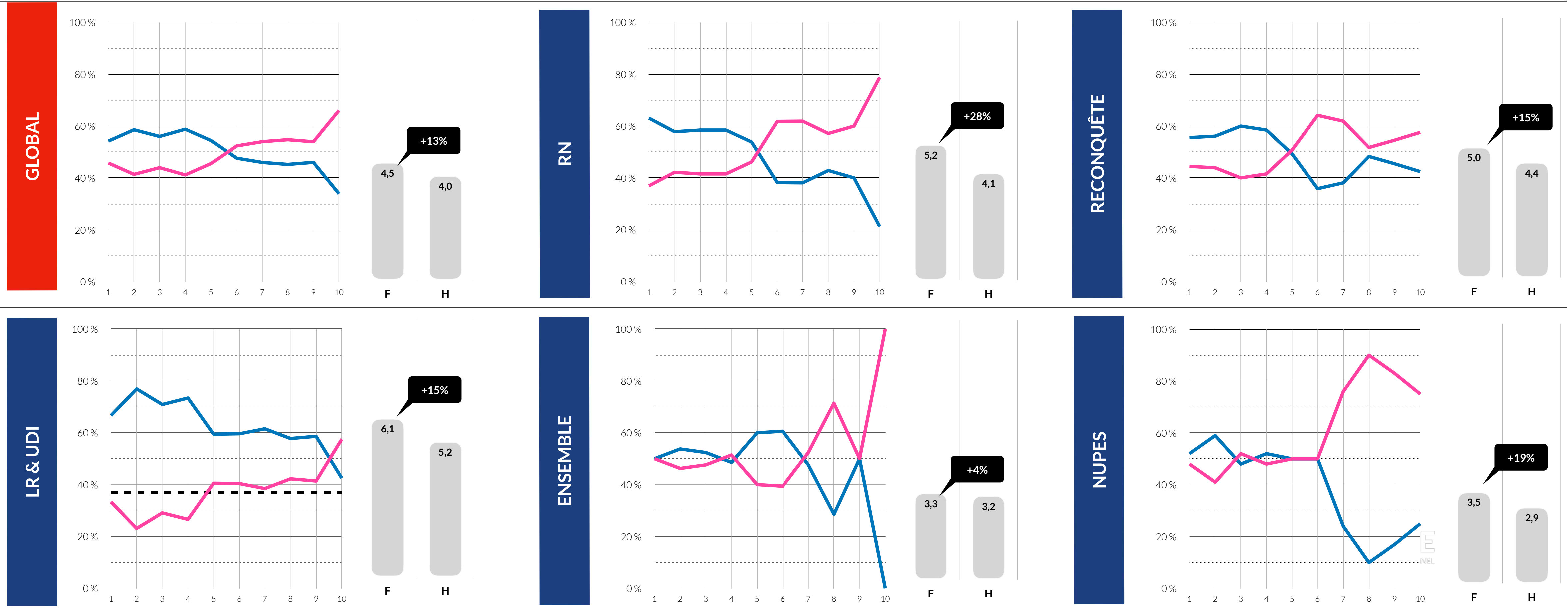
SOURCE : EAGGLE © (étude menée pour le compte de WOMEN FISRT juin et juillet 2023 - XVIe législature)

Extra

Plus les circonscriptions sont difficiles à gagner, plus les femmes y sont investies.

Analyse du niveau de difficulté au 1er tour selon le genre du candidat investi (10 étant le plus élevé)

HOMME FEMME NIVEAU DE DIFFICULTÉ MOYEN SUR 10



SOURCE : EAGGLE © (étude menée pour le compte de WOMEN FISRT juin et juillet 2023 - XVIe législature)

CONTACT

A vos côtés

Notre ambition, au-delà de vous apporter le meilleur de la Tech pour votre action politique, est de tisser une relation de confiance entre vous et vos électeurs. C'est dans cette perspective que **Hugues CHARPENTIER**, votre interlocuteur privilégié, se tient à votre entière disposition. N'hésitez pas à le solliciter pour toute demande d'information complémentaire.

Email Hugues@eaggle.fr

Tel +33 6 33 48 13 54



Hugues CHARPENTIER
Co-Fondateur EAGGLE